

La Ferme de Suzon

projet d'aménagement artisanal de parc public
spécialité agricole, pédagogique et socio-culturelle

mammifères, volailles
maraîchage biodynamique
collections botaniques
jardins familiaux
architecture passive
tables et chambres d'hôte

verger de communal
races anciennes
espace naturel boisé
théâtre de verdure
pédagogie interactive
culture intergénérationnelle

entièrement réalisé à la main
tradition Clément-Bouchain

renseignement kiooo@biapi.org



1 Le parc urbain autoproduit

Zone de préemption pour aménagement futur

Le parc de Soureilh est un terrain de 38 000m², préempté en 200? par la mairie pour faire un parc urbain. Or les coûts d'aménagement d'un tel équipement sont énormes et la ville cherche encore un projet original pour valoriser ce patrimoine.

En attendant, le risque est que ce terrain, faute de fréquentation régulière, devienne le lieu de pratiques sauvages. Il n'est que trop peu convoité car il souffre manifestement d'un déficit d'aménagement. Pourtant, la végétation y a largement proliféré ce qui laisse imaginer un grand potentiel en terme d'aménagement. Son caractère largement boisé lui confère une identité singulière.

Nous imaginons valoriser cet espace en y implantant une ferme pédagogique expérimentale. Nous suggérons d'en faire un espace jardiné à vocation culturelle, sociale et pédagogique.

Un jardin comme vecteur social

Dans un projet social, l'agriculture se veut une thématique culturelle non discriminante. Elle permet de mener une action diversifiée et pour tous publics. Aussi la mise en place d'un verger de quartier et de jardins familiaux sont des réponses concrètes en faveur d'un projet socioculturel.

Dans cet esprit biapi, se propose de prendre l'initiative de concevoir, mettre en œuvre, gérer et animer ce projet de parc dans un but social et pédagogique.

Construire une intelligence écologique et économique.

La thématique agricole est privilégiée pour sa logique à la fois économique et écologique. En cela nous aurons recours à l'autoproduction et au recyclage. Récupération des eaux pluviales, énergie manuelle, traction animale, compostage, récolte de graines pour les semis, pépinière, potager, élevage, apiculture, sont autant d'approches naturelles et gratuites que nous privilégions.

Le parti pris artisanal contre le préfabriqué

Nous travaillons sur le vivant ; notre vision d'aménagement ne peut plus se résumer à la fabrication d'objets "clé en main". Nous cherchons à nous inspirer du bon sens du jardinier pour fabriquer des lieux vivants, riches et complexes, symboles d'une identité sociale et collective : des paysages.

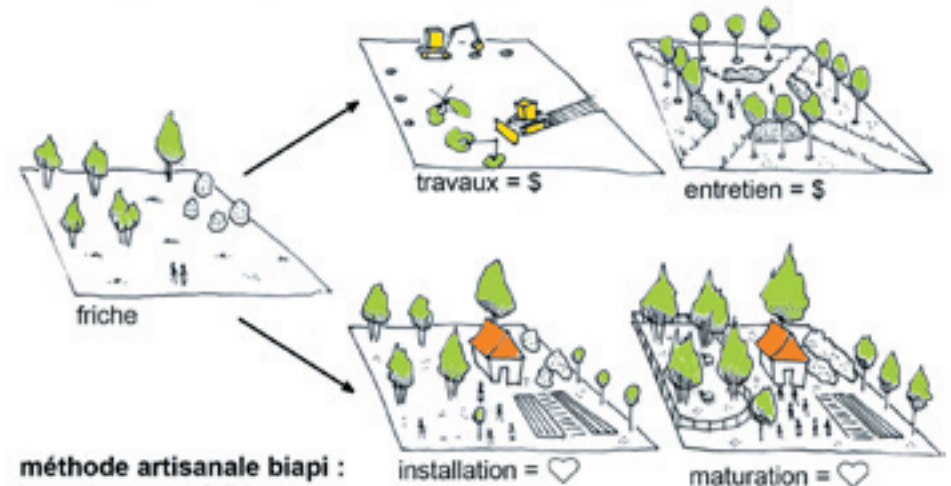
Un projet dans l'espace : Le jardinier apprend à connaître son terrain, à composer avec lui. Le jardinier ne connaît pas la table rase mais le génie du lieu. Il s'adapte, récupère, recycle, répond à des besoins qui évoluent ; c'est une souplesse artisanale et empirique.

Un projet dans le temps : Le jardinier n'a pas une vision finie du projet. Il travaille avec la patience des saisons ; c'est un perpétuel aboutissement. Finalement sa pratique est celle du work in progress.

méthode préfabriquée classique :

travaux et entretien coûteux
dégradation, pratiques sauvages

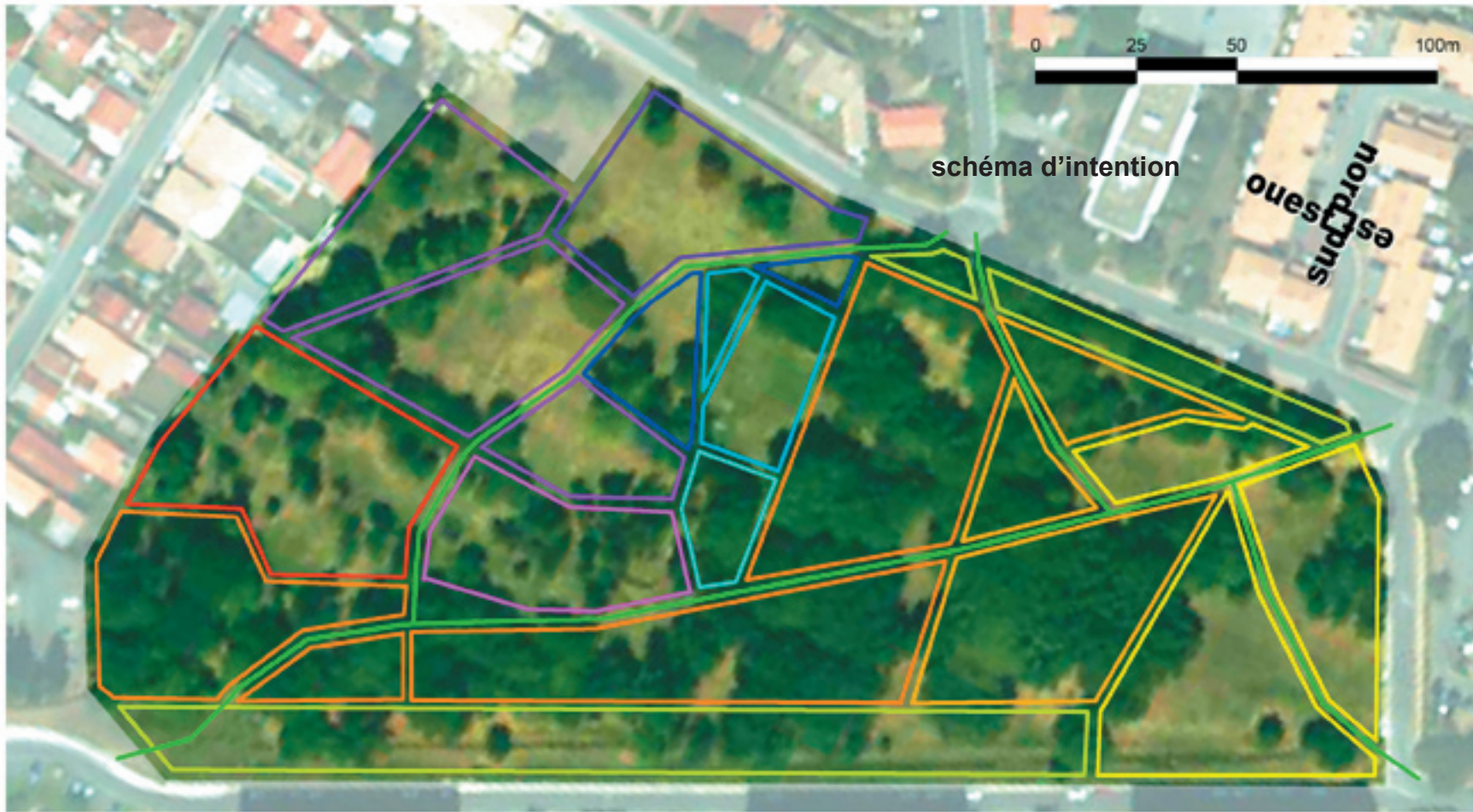
les usagers s'adaptent à l'aménagement : jardin horticole



méthode artisanale biapi :

investissement faible
travail dans le temps et l'espace
espace convivial et pédagogique

l'aménagement s'adapte à des usages : système agricole



-  théâtre de verdure
-  bâtiments d'exploitation
-  basse cour en parc
-  jardins familiaux
-  maraichage
-  pépinière
-  cultures triennales
-  espace naturel boisé
-  cochon rustique
-  pâture pour les moutons
-  verger de quartier
-  chemins principaux

Les habitants dans le projet

La concertation sept/nov 2007 :

Les habitants riverains du parc seront invités à s'exprimer individuellement sur l'avenir du parc. Ce temps de consultation individuel aura pour but de les associer à la démarche de restructuration de leur cadre de vie. Leurs avis et suggestions seront consignés dans un livre blanc.

Cette démarche aura une vocation d'expérimentation de la participation citoyenne. Lors de ces entretiens ils auront la possibilité de devenir membre actif du projet dans le but de constituer une assemblée citoyenne du projet. Le livre blanc complété par les suggestions du conseil municipal et du maître d'œuvre sera mis en ligne sur internet avec un forum.

Finalement une exposition des propositions sur le site lors de la semaine du développement durable, sera l'occasion de valider définitivement le programme. Ce sera le coup d'envoi officiel de la réhabilitation de ce parc.

La participation tout au long du projet :

Chaque visiteur sera considéré comme un acteur du projet. L'effort de l'équipe, qui gèrera le lieu, d'intégrer en permanence les habitants, par le questionnement, la participation active, la convivialité et le service sera la garantie de l'appropriation du projet par les habitants et de sa pérennité dans le temps. Faire ensemble c'est aussi apprendre à mieux se connaître et créer un lien parmi les membres d'une communauté.

La ferme devient une régie :

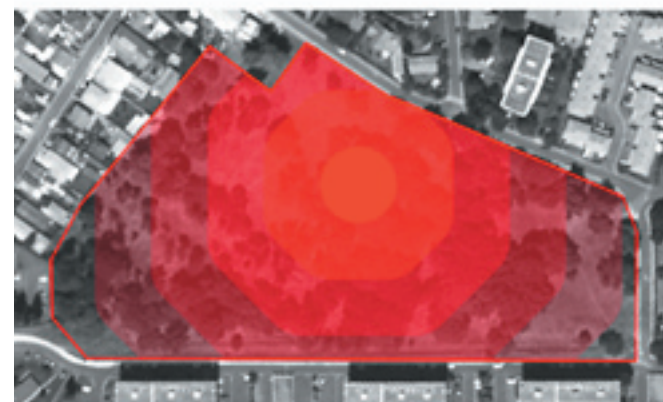
A suite à l'émulation citoyenne menée sur trois ans, la ferme pourra devenir une régie de quartier. Le bilan des différentes activités économiques expérimentées les trois premières années permettra de prévoir la viabilité de cette option pour la commune.

En effet les régies de quartier, sont souvent victimes de la non-rentabilité de leurs activités et deviennent complètement dépendantes des subventions de la mairie.



semi public public privé

principe de répartition de l'espace



principe d'appropriation progressive



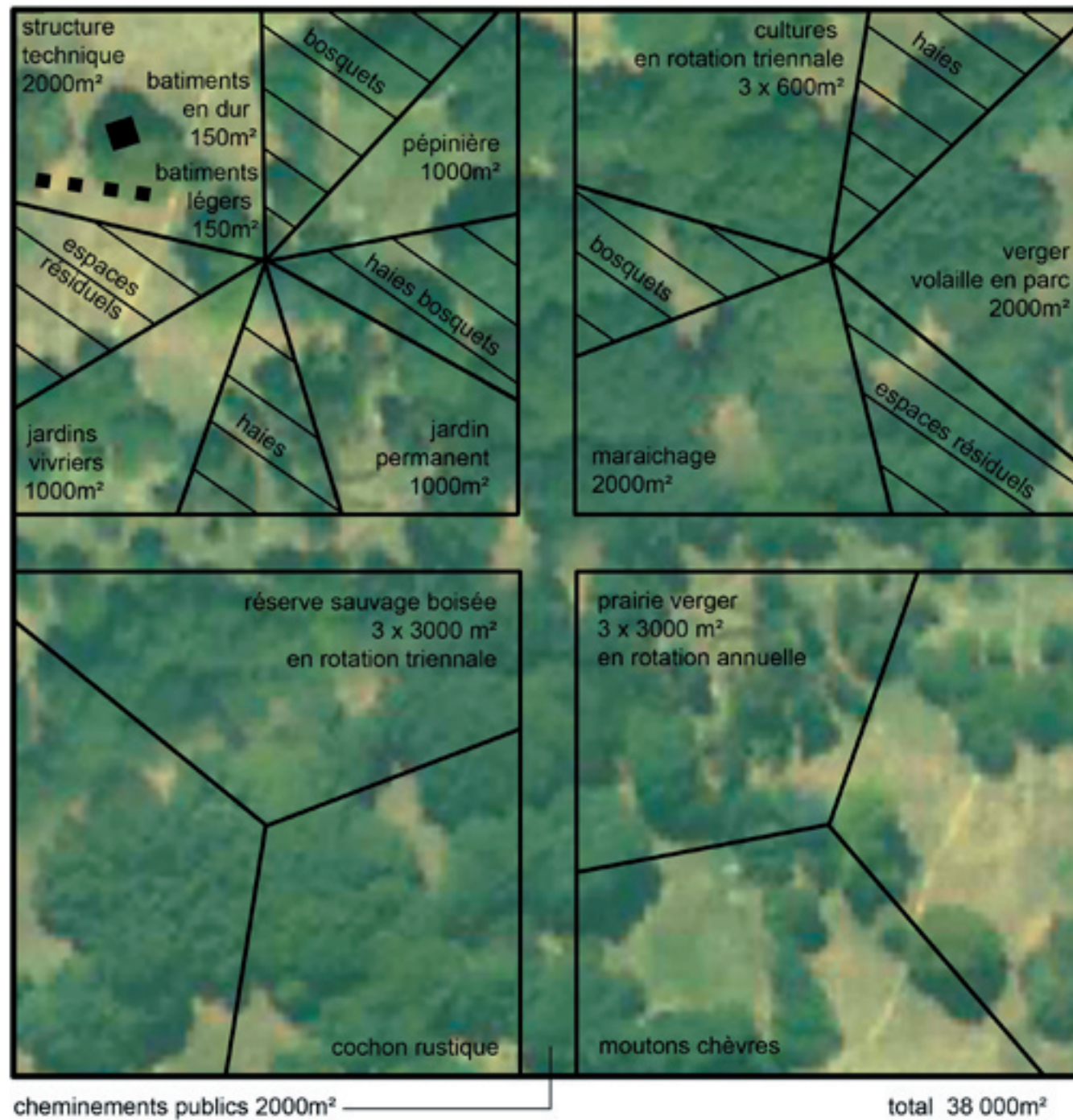


Schéma de répartition
des activités de la ferme

2 Les cultures paysannes

Biodynamie

Les cultures seront mises en œuvre avec le plus grand souci écologique. L'agriculture biodynamique est en cela une des méthodes respectant le plus les cycles naturels du vivant. Cette agriculture basée sur l'observation utilise des activateurs biologiques (purin d'ortie, de consoude, de prêle) afin de prévenir les pathologies des plantes. Le compost, le calendrier lunaire sont également les outils de cette agriculture.

Un support pédagogique

Théoriquement les quelques 3000m² de cultures légumières sont sensés assurer un équivalent de production annuelle pour cinq familles. La production n'aura donc qu'une finalité économique subsidiaire. Elles serviront essentiellement de support pédagogique. La production servira au fonctionnement de la ferme et notamment à la table d'hôte. L'excédent pourra alors être transformé ou proposé à la vente pour les adhérents de l'association.

Aspect ornemental

Les cultures revêtiront également un aspect ornemental et seront aménagées comme telles. A la manière de parterre fleuri évoluant au cours des saisons, ces jardins seront un dédale de petites parcelles (300m² en moyenne), délimitées par des haies, invitant à la promenade. Par exemple les serres de pépinières seront une attraction du point de vue des collections botaniques proposées (tropicales, xérophytes, ...).

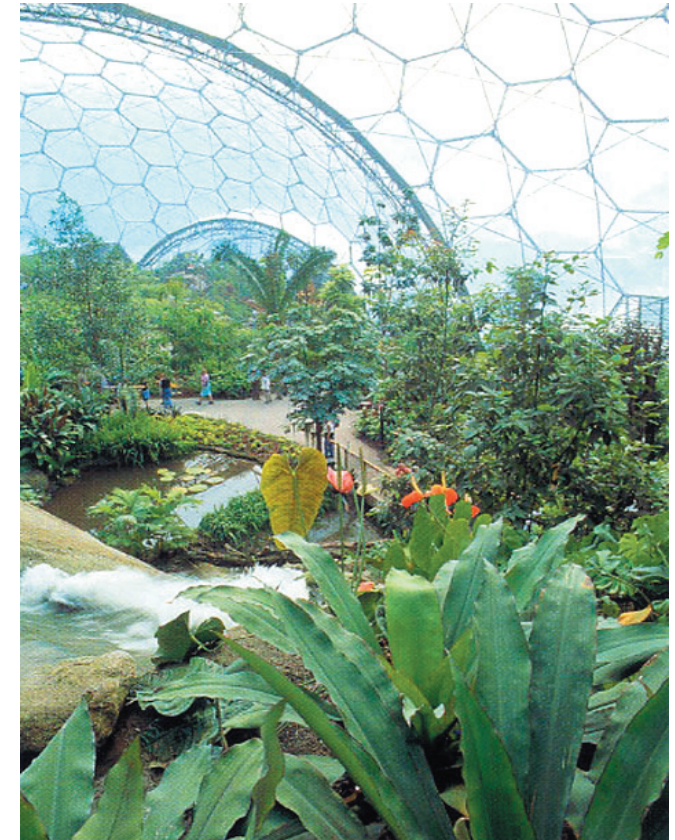
Economie vivrière

A noter que la production et la vente d'une part de la production n'auront qu'un caractère anecdotique qui n'aura pour but que de soutenir l'activité agricole et de justifier l'activité sur le site. L'activité agricole ne saurait en aucun cas couvrir entièrement les frais d'exploitation mais simplement soulager les charges de structure.

En outre le bénéfice dégagé par cette activité est pour l'instant très difficile à évaluer et il ne peut que très grossièrement rentrer en compte dans le calcul du budget.

Mise en route

D'autre part, la mise en route d'une telle activité sur des terres jusque là inculte devra mériter une certaine patience. Le maraîchage ne devrait être optimisé qu'après une rotation complète (7ans). La mise en œuvre de cette exploitation se fera donc progressivement à raison de 2000m² par an les trois premières années.



serre botanique

maraîchage et pépinière

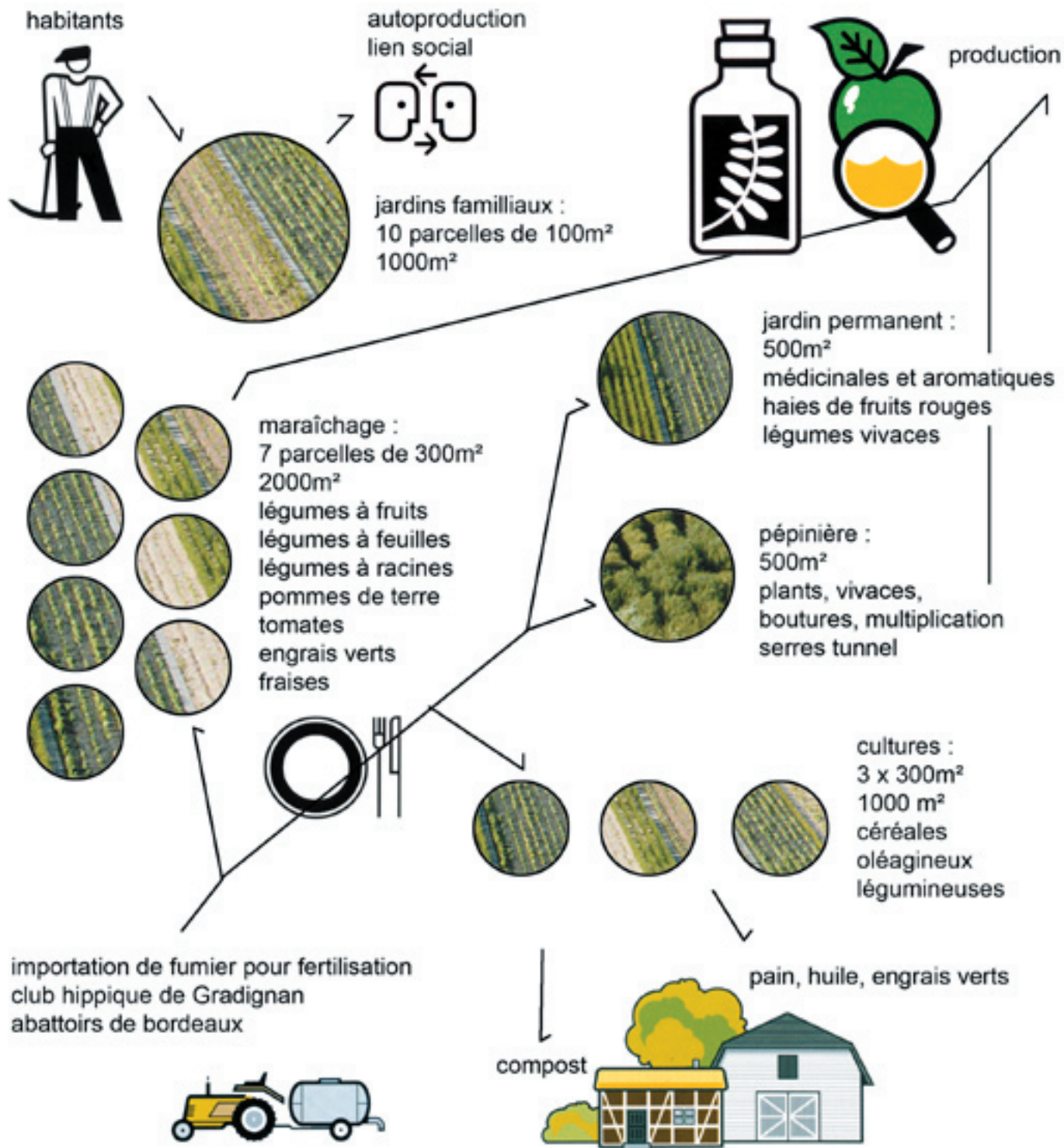


Frais d'installations lourds :

Restructuration de sol pour les cultures
un camion de terre végétale
un camion d'argile
plantation haies, arbustes, vergers
mise en place du système d'arrosage
3 serres tunnel de 30m²
mini tracteur et outils
petit matériel divers

Frais de fonctionnement limités :

semences, plants
eau d'arrosage, entretien



3 Les animaux rustiques

Diversité des races locales

Le système présenté ici est un microsystème de polyculture élevage. Sa principale qualité sera de présenter le maximum de diversité.

Dans un souci pédagogique ne seront introduits ici que des animaux de race rustique locale en voie de disparition. En effet il sera question ici de sensibilisation autour de l'identité du terroir et de la préservation de la biodiversité plus que du rendement productiviste.

A la différence des zoos, il ne sera pas question de confiner les animaux dans des parcs qui ne soient pas à la mesure des besoins naturels des animaux. La taille des enclos sera donc proportionnelle à la taille et au nombre d'animaux.

Moutons landais_Pour les mammifères on trouvera un petit troupeau de 7 moutons et un bélier. On peut ainsi espérer obtenir 5 à 6 naissances par an. Le troupeau évolue sur trois prairies de 3000m² en rotation garantissant ainsi leurs besoins alimentaires pendant la belle saison. C'est seulement l'hiver que l'alimentation sera complétée par de la paille.

Porc gascon_Dans la partie boisée seront aménagés trois parcs de 3000m². Deux cochons se partageront cet espace. La rotation sera annuelle ou bisannuelle, afin de laisser le temps au boisement de se régénérer entre les rotations (4 ans). On peut espérer voir naître une dizaine de porcelets deux fois par an et par animal.

Volailles_Le reste du cheptel sera essentiellement composé de volailles : canards, oies, poules, pintades, dindons. Ceux-ci évolueront en semi liberté sur une parcelle de 2000m². Les poules à elle seules donneront 2000 œufs à l'année. Théoriquement la basse cour est susceptible de subvenir aux besoins alimentaires d'une famille de quatre personnes pendant une année.

Lapins_Dans le clapier nous aurons des lapins géants du Bouscat, une espèce en voie d'extinction et en cours de réintroduction.

Abeilles_Une dizaine de ruches donneront 100 kilos de miel à l'année et constitueront un excellent support pédagogique pour les scolaires.

Conservatoire des races rustiques d'Aquitaine

Nous sommes en train d'étudier la possibilité, selon l'espace disponible, de prendre en résidence une vache d'une race bovine en cours de réintroduction et faisant l'objet d'un programme de sauvegarde.



les moutons landais aux Aubiers

le contact avec les animaux



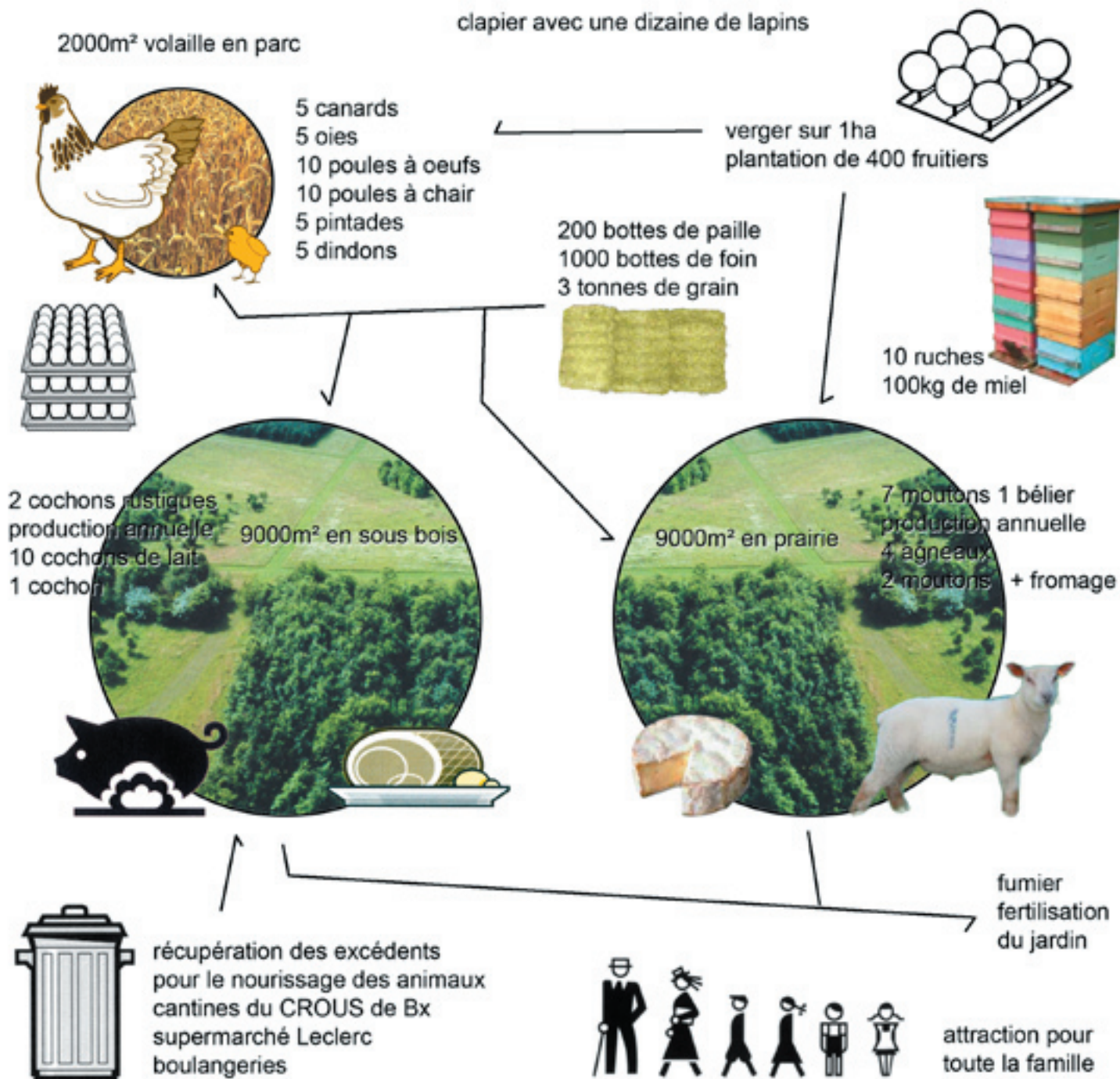
Frais d'installations :

clôtures
système d'abreuvoirs
cabanes
enregistrement des animaux

Frais de fonctionnement :

Le soin aux animaux sera assuré par un agriculteur qualifié.
Le nourrissage sera presque exclusivement assuré par le public scolaire lors des visites pédagogiques.
Les vaccinations seront assurées par un vétérinaire.

foin, paille, grains, vaccins, enregistrements



4 La structure technique

Le programme :

La mise en place d'une telle exploitation nécessite la construction de 270 à 330m² de bâtiments. Une certaine partie est prévue en construction légère (sans fondations).

-bâtiments liés à l'activité du parc agricole : bergerie, clapier, stockage, atelier.

-bâtiments privés (programme Bienvenue à la ferme) : logements, chambres d'hôte, cuisine, bureau, salle à manger.

-bâtiments liés à l'accueil du public : théâtre de verdure pouvant accueillir 200 personnes, sanitaires.

Ce programme permet de coloniser progressivement l'espace et de mettre en activité la ferme sur une période de trois ans. Le programme est suffisamment flexible pour permettre de faire évoluer les usages suivant les besoins futurs.

Le chantier :

Phase 1 : le squelette.

Un logement, cuisine et salle à manger, atelier, hangar.

L'urgence de ces besoins oblige à construire de manière traditionnelle.

Les bâtiments seront passifs et ne nécessiteront que peu de besoins énergétiques. Nous aurons recours à l'énergie solaire (thermique et photovoltaïque). Nous mettrons en place un puit canadien pour la climatisation ainsi qu'une mini centrale Stirling pour le chauffage et la production d'énergie (à l'aide d'un ingénieur talençais). L'objectif est de parvenir à ce que la ferme soit à terme complètement autonome en énergie.

Phase 2 : les organes.

Logement, bergerie, chambres d'hôte, bureau, cuisine extérieure, four à bois, galerie, basse-cour.

Plusieurs modes de construction seront mis en œuvre :

-Les stages d'éco-construction en partenariat avec CRATerre de Grenoble et l'éco-centre du Périgord.

-De l'auto-construction avec l'équipe permanente, les stagiaires de l'école d'architecture.

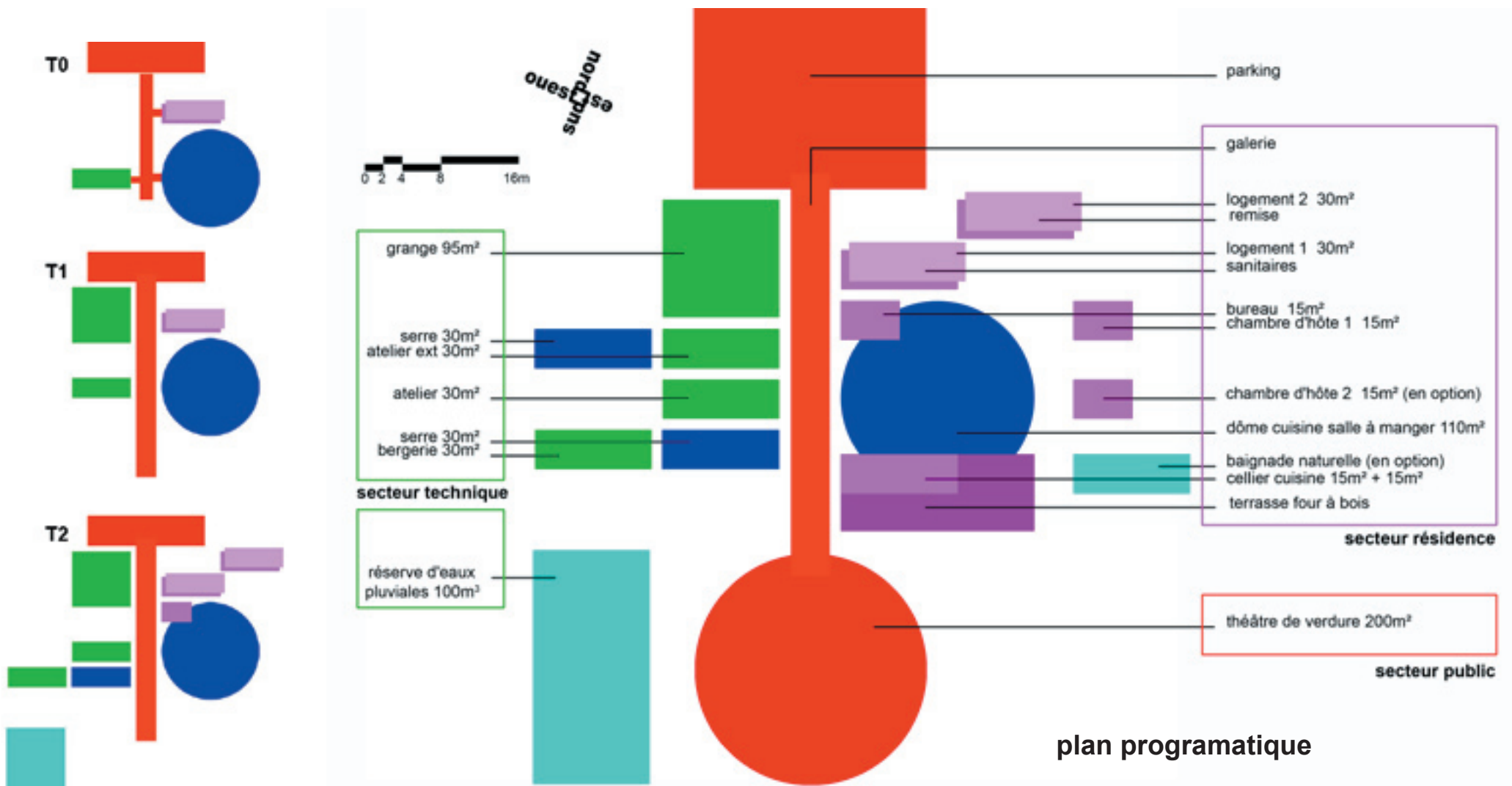
-Des entreprises traditionnelles viendront pour réaliser quelques travaux nécessitant des techniques spécifiques.

Phase 3 : les grands espaces, le cycle de l'eau.

Seconde chambre d'hôte, réservoir d'eaux pluviales, espaces d'agrément, théâtre de verdure, bancs, kiosque, pergola.

Travaux de mise à jour du cours d'eau busé (à négocier avec la CUB). L'objectif est de ménager un obstacle naturel le long de la limite sud du parc ainsi que de mettre en valeur un élément géographique naturel de la commune.





Les matériaux utilisés proviendront en grande partie d'un système de partenariat avec les agences d'architecture et des entreprises de construction. Elles nous permettront, de récupérer les matériaux inutilisés ou abîmés de leurs chantiers. La finalité étant de limiter le gaspillage dans ce secteur d'activité très polluant.

L'utilisation de matériaux naturels : le bois, la terre, la paille, sera une manière de faire la démonstration des qualités de ces techniques dont l'image est souvent mal connotée.



5 Pédagogie active

L'activité pédagogique tournera essentiellement autour de la découverte des animaux et des activités de la ferme.

Les outils pédagogiques seront développés dans un souci de sensibilisation à l'environnement, au respect de la nature, à la production agricole et à l'alimentation.

Un millier de scolaires (primaires et maternelles) sera accueilli chaque année. Un animateur effectuera les visites et les scolaires feront le nourrissage des animaux.

Les sorties fermes seront intégrées dans les programmes pédagogiques. Par exemple des incubateurs à œufs seront placés dans les écoles pour que les enfants puissent suivre un programme pédagogique dans leur établissement.

Le mercredi l'animateur prendra des enfants par petits groupes pour des activités agricoles extrascolaires.

Pendant les trois premières années la ferme sera aussi un lieu d'apprentissage et d'expérimentation pour les élèves d'enseignement supérieur :

Lycée agricole pour le fonctionnement d'exploitation

Ecole d'agronomie pour l'analyse du sol

IUT génie climatique pour les systèmes solaires

Ecoles d'architecture pour les constructions

Ecoles de paysage pour les aménagements

Outre l'accueil de stagiaires il sera aussi question d'organiser des stages de constructions bioclimatiques avec des formateurs spécialisés (l'écocentre du Périgord).

Mettre la main à la pâte, c'est l'ingrédient principal de la pédagogie active



6 Culture vivante

Les habitants des immeubles pourront disposer d'une parcelle private dans les jardins familiaux. Ce jardin sera une plateforme de savoir-faire en jardinage.

Il est également question de créer en périphérie du parc un verger de quartier dans lequel les habitants pourront venir librement cueillir quelques fruits.

Par sa fonction sociale, ce parc sera un espace de convivialité inter-générationnel, de transmission du patrimoine, de la mémoire locale liée à l'agriculture, un lieu d'échanges et de rencontres, un espace d'expression, d'expositions, de conférences, de stages ...

Le théâtre de verdure sera prévu à cet effet. Il pourra accueillir des spectacles vivants. La ferme proposera également la formule table et chambre d'hôte.

Des agriculteurs seront également invités lors des démonstrations (cours d'apiculture). Ces événements pourront donner lieu à des repas de quartier (l'abattage du mouton pour le méchoui annuel).

Surtout ce jardin doit-il rester un parc public. C'est-à-dire que son accès sera libre pendant les périodes d'ouverture. On pourra à certaines heures profiter librement du salon de thé.

En cela le parc sera conçu comme un espace d'agrément non exclusivement réservé à l'agriculture. Il disposera notamment de petits jardins aménagés et en accès libre.

Comme c'est le cas dans les fermes pédagogiques, les enfants pourront par exemple venir, accompagnés de leurs parents, donner du pain dur aux animaux de la basse cour.

On aime à dire que si les abeilles étaient amenées à disparaître l'homme n'aurait plus que quelques mois à vivre. Sans abeilles plus de pollinisation (les abeilles assurent 85% de la pollinisation totale des espèces), plus de fécondation donc, plus de fruit et plus de nourriture pour l'homme. Plus de plantes non plus et plus de renouvellement du CO² donc plus d'oxygène...

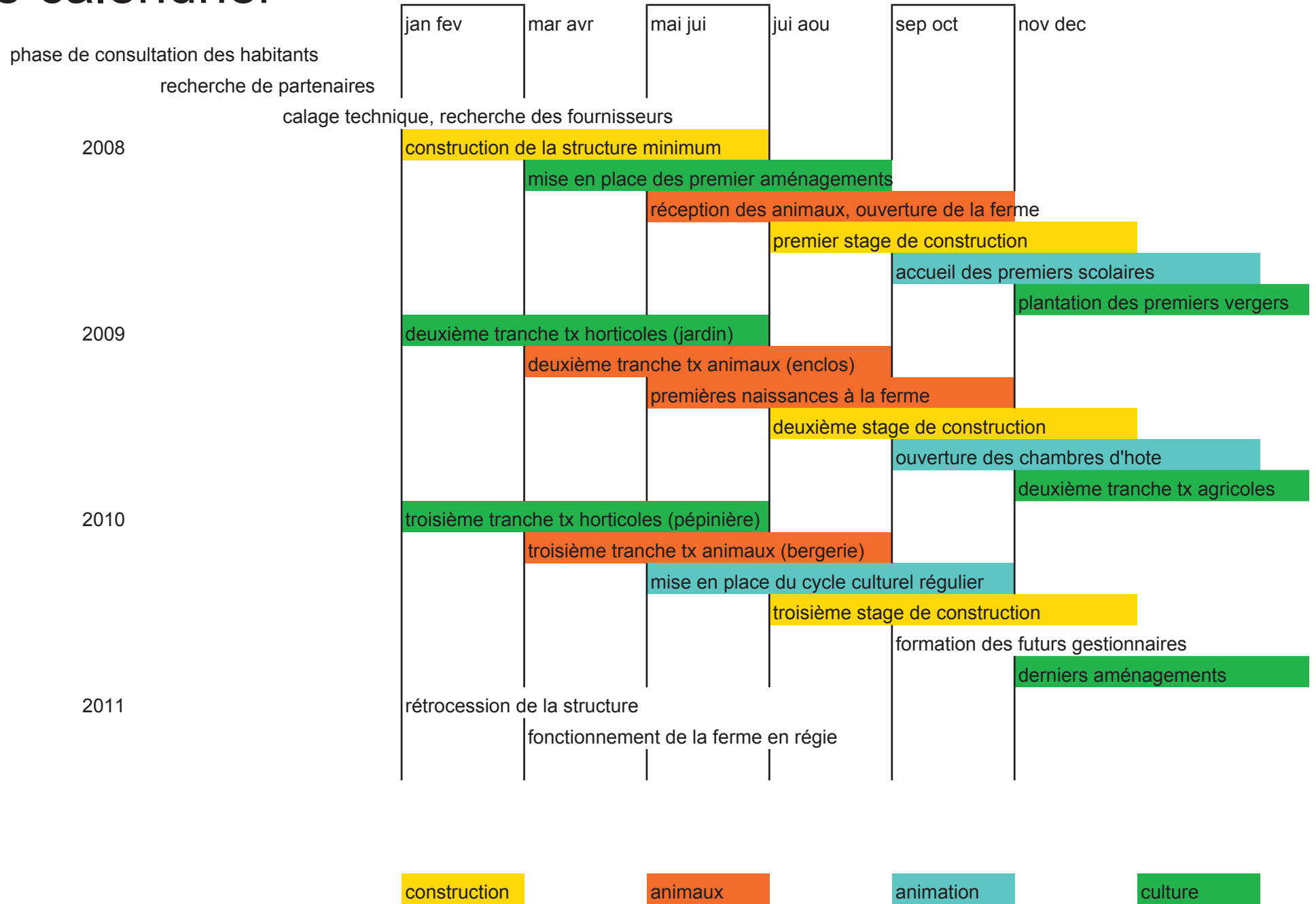
Il peut sembler mal venu d'introduire des abeilles là où la nature (et donc son alimentation) est omni absente. Or la réalité est parfois surprenante. Le peu de plantes que l'on trouve en ville, est effectivement très florifère et donc très mellifère. Or on trouve des ruches sur le toit de l'opéra Garnier, dans les jardins du Luxembourg (depuis 1856), à la ferme du bonheur de Nanterre et dernièrement sur le toit de la mairie de Saint Denis grâce à l'association "miel béton" et à Olivier Darné (son miel est déjà multi médaillé au concours agricole de Paris)



miel de Talence

biapi

7 Le calendrier



8 Le budget

Le GIFAE (groupement international des fermes d'animations éducatives) par l'intermédiaire de la ferme des Aubiers, nous propose de nous offrir les animaux pour nous soulager dans la mise en route de la ferme. Ceux-ci devaient être sevrés en mai 2008.

Un agriculteur à la retraite nous fait don de matériel technique, notamment un petit tracteur, des clapiers, du matériel pour le poulailler, une serre tunnel, des outils ...

Aussi sollicitons nous l'appui technique des services municipaux pour le prêt occasionnel de matériel spécial ou pour son appui logistique.

Nous comptons sur le caractère social de cette initiative pour solliciter des subventions auprès des services déconcentrés de l'état : département, région, chambre d'agriculture, rectorat ...

Nous comptons aussi sur le caractère original de cette initiative pour solliciter des subventions auprès d'autres organismes: DRAC, fondation de France, ordre des architectes, ADME ...

Nous n'excluons pas le mécénat d'entreprise pour nous aider à financer le projet.

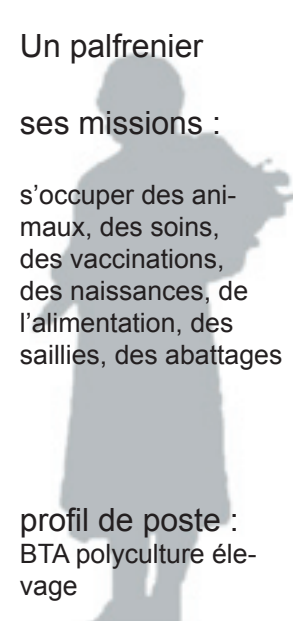
		année 1	année 2	année 3	année suivant
ACHATS					
batiments	constructions				
agriculture	matières premières animaux plantations matériel				
animation	matériel				
s/ total achats					
FONCTIONNEMENT					
personnel	administrateur animateur palfrenier jardinier technicien entretien				
s/total					
subvention directe	12x	350x6	710x6	710x6	
s/total					
fluides	eau, carburant, gaz	é			
s/total					
administration	téléphone, courrier,	gestion, commu			
s/total					
assurances	exploitation, véhicule				
s/total					
animaux	foin, paille, grain, vétérinaire				
s/total					
dotation aux amortissements:					
recettes	cotisations, dons, ventes				
s/total					
s/total fonctionnement					
total					

9 Un équipe polyvalente

Pour mener cette expérience biapi compte sur l'engagement d'une équipe des plus pointu et le plus compétente.

Pour ces trois premières années de mise en place la ferme deviendra un véritable centre d'apprentissage. Pas moins de 6 contrats d'avenir vont être mis en place afin de permettre a de jenes professionnels de trouver ici un vecteur d'insertion et une vraie possibilité de formation aux métiers de l'agriculture et de l'animation.

Les personnes devront être le plus polyvalentes possibles et relativement flexibles pour s'adapter à la demande saisonnière.

					
Un coordonnateur	Un animateur	Un jardinier	Un palfrenier	Un technicien	Un technicien
ses missions :	ses missions :	ses missions :	ses missions :	ses missions :	ses missions :
administration générale coordination des tâches accueil des publics organisation des saisons gestion du budget	concevoir et mettre en place des outils pédagogiques recevoir le public scolaire recevoir les enfants le mercredi et samedi	ses missions : mise en place des cultures, du potager, de la pépinière conseil technique sur les jardins ouvriers responsable des plantation sur le parc	s'occuper des animaux, des soins, des vaccinations, des naissances, de l'alimentation, des saillies, des abattages	tous les travaux de bricolage sur le site soudure menuiserie	évaluation du programme de construction, conception organisation des stages, récupération des matériaux suivi du chantier relation de presse communication
profil de poste :	profil de poste :	profil de poste :	profil de poste :	profil de poste :	profil de poste :
BTS agricole paysagiste DPLG	éducateur nature titulaire du BAFA	BTA agriculture bio	BTA polyculture élevage	AFPA chaudronnier	AFPA chef de chantier

planning hebdo	lundi	mardi	mercredi	jeudi	vendredi	samedi	dimanche	
administrateur 35h	9h/13h 14h/18h	9h/13h	9h/13h 14h/18h	9h/13h		9h/13h	14h/18h	un week end sur deux
animateur 35h		14h/18h	9h/13h 14h/18h	14h/18h	9h/13h 14h/18h	9h/13h	14h/18h	
jardiner 26h	9h/13h	9h/13h	9h/13h	9h/13h		14h/18h	9h/13h	
palfrenier 26h		14h/18h	14h/18h	14h/18h	14h/18h	14h/18h	9h/13h	
technicien 26h	9h/13h	9h/13h	9h/13h 14h/18h	9h/13h	9h/13h			
technicien 26h	14h/18h	14h/18h	9h/13h 14h/18h	14h/18h	14h/18h			